



令「樂林」擁躉望穿秋水

**Jeff Rowland**

新旗艦前級 **Criterion**



來自歐洲和美國的音響廠家，特別是薄具名氣的 Hi-End 廠牌，旗下產品的型號通常都較為長壽，很少會像 AV 器材般，年年新款。不過，要在市場上健康發展，在適當時機推出新產品始終是指定動作。何謂適當時機？不同廠家的不同主事人自有不同的解讀方式，不過為美國極品級放大器名牌 Jeff Rowland Design Group 的老闆兼總設計師 Jeff Rowland 來說，可能連他自己也攪不清楚，控制不了……

### 深思熟慮

為甚麼我會如此形容 Jeff Rowland？且聽在下詳細道來。其實以美國眾多 Hi-End 音響品牌來衡量，JRDG 絕對不是一間濫產的廠家。打從 1984 年推出處女作 Coherence One 前級和 Model 7 後級以來，JRDG 迄今只生產過 7 款前級，20 款後級，3 款合併機和 1 款唱頭放大器而已（改良型號並沒

有計算在內），由此可知 Jeff 在推出每一款產品之前必然經過深思熟慮，把每一項細節都照顧週到和測試清楚之後才正式面世。本來對每一個生產項目都考慮週詳為用家來說絕對是件好事，再加上產品的生產週期明顯比其他牌子更長（最低限度為 4 至 5 年，有個別例子更長達 10 年！），機殼的製作水準也勝人一籌，結合起來器材的耐用程度當然是相對地提升到一個高水平了。所以發燒友不論是一手用家還是在二手市場購買 Rowland 的器材，心理上和實際使用上都會有一定程度的信心和滿足感（Rowland 器材在二手市場上一向是有價有市）。不過正是由於 Jeff 事事追求完美，器材的內外設計，製作手工，選取用料到最重要的重播音效莫不如此，所以每一次 JRDG 有新型號推出面世，由廠方宣佈消息開始，到有試製品亮相，直至最後有正式成品交到顧客手上，等閒都要超過一年，有時甚至更久，全球一眾 JRDG 的擁躉相信都曾飽受望穿秋水的吊癮滋味，不過當這件新產品正式曝光之後，所有樂林粉絲都會把等待的投訴轉化為讚賞的語句，因為不論是製作手工還是音效，經過精雕細琢才面世的 Rowland 器材從來不會叫人失望。

### 等了又等

在 Rowland 眾多器材之中，若論最叫人期待，最惹人談論但卻又拖延得最久才面世的产品，自然非本刊今期的封面主角——Criterion 前級放大器莫屬。Criterion 之所以令人矚目，只因為 Rowland 的上一代旗艦前級 Coherence II 在 7 年前（2001）宣佈停產以來（它的生產週期也長達 8 年），發燒友一直期待 Jeff Rowland 會推出新一代的繼承機種來取代 Coherence II 在音響圈的崇高地位，事實上 Coherence II 前級 + Cadence 唱頭放大器 + Model 8 Ti HC 後級曾經有一段頗長的日子是我家裡的參考器材，採用電池供電的 Coherence II 不但有著漂亮而扎實的外觀，其寧靜，剔透，清晰細緻而又骨肉均稱的出色音效實在令人印象深刻。但現實是 Rowland 只得採用分體電源的 Synergy III 在署理重任，當 Synergy III 在 2006 年停產之後，Rowland 便仿似大樹凋零，再無相襯的前級來配搭自家的極品 300 系列後級，所以不論是圈中傳聞還是以常理來推斷，Criterion 的出現只是時間上的問題而已。果然在前年（2007）的 CES 期間，Jeff Rowland 在展房



裡便首次展出 Criterion 的樣板機，但實際上它只得一個空殼，距離成品明顯還有一段遙遠的路哩！在去年的 CES，Rowland 房間展出的 Criterion 終於可以插電著機，可以轉動音量掣和按動一些按鍵，但原來尚未可以正式開聲，不過 Jeff 以一貫慢條斯理的口吻對我說：「快了，快了。」到了八月香港高級視聽展舉行之前，這台 Criterion 樣板機終於可以趕及運來香港和觀展的發燒友碰面，可惜仍然只是有樣睇，有燈著，不過冇聲聽。真正開得聲的 Criterion 樣板機要到十月初的東京國際音響展才出現，而廠方的首批正式 Criterion 成品最終要等到聖誕節前才可以出廠付運。屈指一算，Criterion 由宣佈拍板到正式面世足足花了超過 30 個月的時間，應該是 Rowland 廠方的一個紀錄了罷！

### 特別趕製

由於我們與 Rowland 的香港代理「先聲音響有限公司」的小馬哥很早便商議好，安排了 Criterion 做本刊 2009 年的第一個封面主角，既要拍封面照又要有充足的時間試聽，唯一

辦法便是催促 Jeff Rowland 提早完成一台成品機再空運過來應急，結果在老不願意的情況下，全球第一台 Criterion 在十二月初終於運抵本刊，不過 Jeff 再三強調，由於是特別趕工的關係，所以這台 Criterion 的操作軟件並未十足完成，有某些功能例如獨立訊源增益的調校，為乾電池充電的程序，產生煲機的粉紅噪音訊號與及為訊源重新命名等等會未能正常工作，遙控功能也未完成，而且機內的輸入牛與輸出牛都是全新安裝，需要最少煲煉 300 小時才會進入狀態，不過在十二月底才正式交付的 Criterion 便會一切完善的了（遙控器與接收訊號介面仍要等到一月尾才完成）。

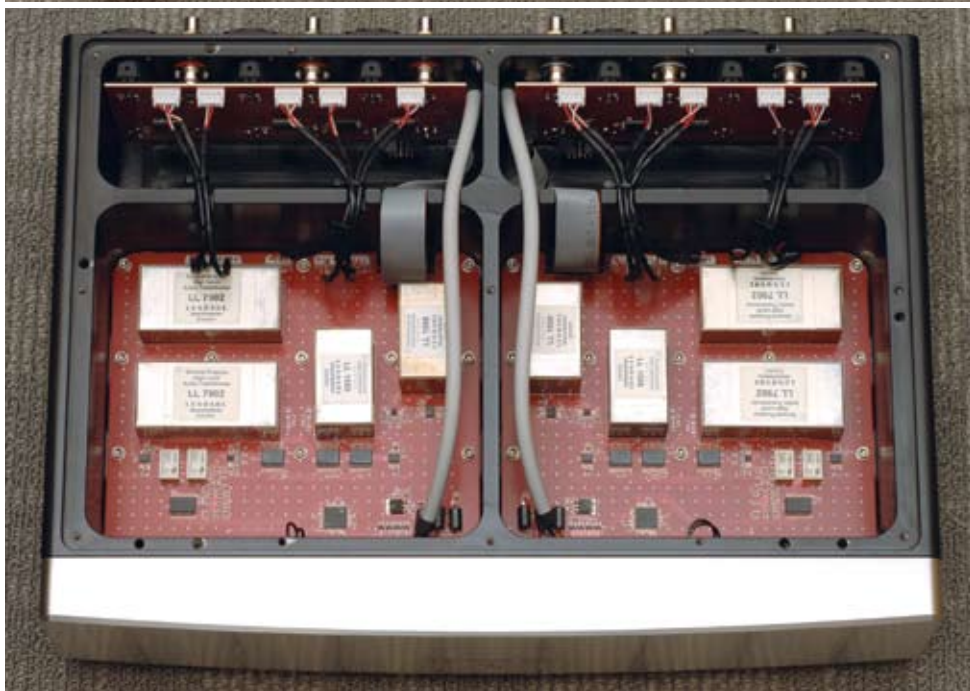
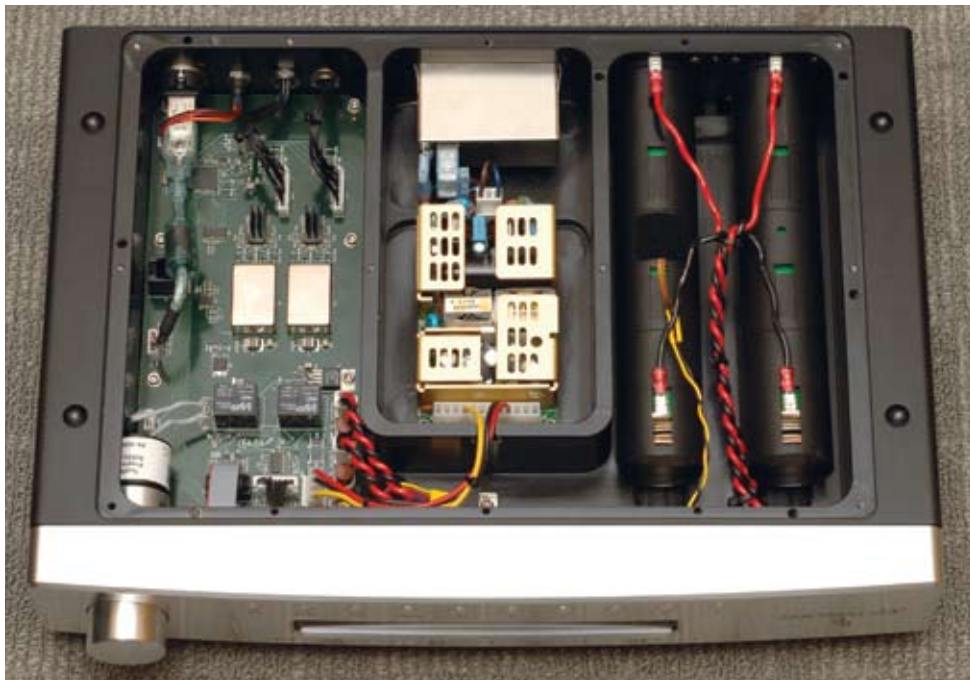
### 工藝無懈可擊

雖然 Criterion 是新機種，但樣子早已見慣見熟，而且我也曾是 Rowland 機種的老主顧，不過當我親手為它 set-up 的時候，仍然忍不住對 Rowland 那種無懈可擊的完美製作工藝讚嘆不已……。Criterion 為分體機箱設計，較薄身而面板上有齊顯示屏，按鍵和音量掣的機箱

原來是電源供應，只得兩顆藍燈的光身面板機箱反而是前級放大線路所在。先講電源供應機箱；弧形面板是由一塊厚達 35mm 的 6061 航空級鋁塊車製而成，再經鑽石刀打磨成經典的陰陽紋光面，表面再覆蓋一層聚氨基甲酸酯汽車光漆作保護，面板正中有一塊長條形的 320 x 32 點真空螢光顯示屏（VFD），這塊顯示屏亮出淺藍色的字符，點數



甚密，字體非常清晰悅目，Jeff 表示他們是首間採用如此新穎 VFD 的音響廠家。10 粒小按鍵一字排開，分別是 6 組訊源輸入的選擇，跟著是錄音，Menu，Standby 與啞音的按鍵，右邊一粒打磨得「立立令」的大型音量旋鈕兼負起確認菜單選項的責任。背板可簡約得多，只有一個用作軟件升級用途的 USB 連接埠，一個接駁遙控訊號接收器的插座與及左右聲道的直流電源輸出插座，



## 八牛大陣

放大線路機箱的製作當然與電源供應同出一轍，面板除了刻有 JRDG 的商標外便只有兩粒小型的淺藍色電源指示燈，背板設備較為豐富，6 組輸入（4 組 XLR，2 組 RCA）左右聲道分立，對下是 2 組輸出和 1 組錄音輸出（XLR 和 RCA 兼備），最後當然是左右聲道的直流電源輸入插座了。打開底蓋，發覺內裡分成兩大兩小四個獨立艙，最顯眼當然是左右聲道各有一塊用陶瓷製造的棗紅色多層線路板，上面各裝有兩隻大型瑞典 Lundahl 製造的輸入變壓器 LL7902，輸出變壓器則為體



型較小的 Lundahl LL1588，變壓器的牛芯與外殼均採用具有高磁導系數和磁屏蔽功能的鎳鐵高導磁合金（mu metal）製造。兩個小艙則是連接輸入輸出端子線路板的所在地。至於發燒友最重視的音量控制，Jeff 表示 Criterion 的音量控制線路是廠方的最新設計，當用家扭動音量旋鈕或者按動遙控器的音量增減鍵，便會啟動內置的光電編碼器，透過微處理器對內置的 Burr Brown PGA2320 音量控制放大晶片發出指



中間是電源開關總掣與電源 IEC 插座，旁邊是兩個裝載 6 粒 'D' 型 NiMH（1.2V/8,000mAh）充電電池的通道。整個機箱是由一整塊實芯鋁合金用 CNC 車床挖空成三個隔離艙，正中是開關式電源供應所在，旁邊當然是 6 粒充電電池的居所，另外一邊裝有一塊線路板，上面裝有兩份 CPU 中央處理器負責操控所有 Criterion 的工作指令，換句話說一切與音樂訊號無關的部件都裝在這個極盡奢華，絕對不會產生諧震的超級機箱內。



## 靚聲特點

由於 Jeff 事先聲明，所以我把前級先行煲煉半個月（超過 300 小時）才正式試聽；而事實亦證明 Jeff 聲明有理，因為 Criterion 由新開聲的

呆滯生硬漸次演變為通透流暢，變化過程相當明顯。

今次配搭 Criterion 開聲的器材除了同廠同是旗艦的 Model 301 單聲道後級之外，還有 MBL 的旗艦訊源 1622 SACD/CD 轉盤 + 1611F 解碼器，喇叭是 Rockport Technologies 的超班之作 Ankaa。採用電池供電的 Criterion 除了擁有我們早已估計得到的超級寧靜的特性之外，還有下列幾個令我和一眾寫手兄弟們印象深刻的特點：

## ■ 超強的分析力

聆聽馬濬兄最新錄音傑作「Jun Fukamachi at Steinway (Take 2)」，這是一張從原版直刻黑膠轉錄過來的 DXD 銀膜 CD，從唱針落碟「蓬」



的一聲開始，黑膠的味道滾滾而來，令人有剎那間的混淆；究竟我是在聽 CD 還是 LP？Steinway Concert Grand 大鋼琴的氣勢固然全息重現，深町純彈奏的功架，觸鍵的指法，踏瓣的力度，琴絃的鏗鏘與及琴身散發出來的餘韻和泛音，簡直逼真得令人透不過氣，而由不同唱頭重播相同片段所得出來性格迥異的音效卻又顯示得一清二楚，講真，論琴音的傳真度這張 CD 實屬首屈一指之作，

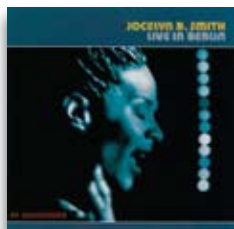
令（每聲道裝有三塊 PGA2320），把音量調校至正確的電平，而左、右聲道的平衡控制與各個聲道的增益補償也是通過這塊晶片來操作。整個音量控制範圍一共有 199 級，由 0 以 0.5dB 增加幅度直至最大 99.5dB。由於廠方把 Criterion 刻意設計成上下疊放，所以電源供應的機底和主機箱的機頂各自窩了四個圓坑，由附送的四粒類似賽鋼的硬膠珠把兩個機箱分隔開，而兩條 10 芯 DC 接線也僅得 10 吋長而已。



馬兄功力深厚當然是原因之一，而 Criterion 的超級分析力我認為是原因之二。

### ■ 聲音平衡度高，控制力強

重播美國女歌手 Jocelyn B. Smith



在柏林演唱會結尾時清唱半首〈My Way〉，Jocelyn 的嗓子清晰強勁，中氣十足，有

幾句歌詞甚至有唱爆咪之慨！我曾經在不少 Hi-End 組合聽到掩耳疾走，但 Criterion 不但能夠準確重現 Jocelyn 的深厚唱功和霸氣，最強音處你只會感受到她的深潛氣量而不會覺得吵耳難受，音樂會的堂音與熾熱的現場氣氛更有惟肖惟妙之感。

### ■ 氣勢磅礴，層次分明

聽 LPCD45 版本的卡拉揚指揮柏林愛樂演奏「羅西尼與蘇佩序曲」，柏林愛樂的瑰麗

音色與卡爺指揮的王者風範在這張 LPCD 裡表現得淋漓盡致，豐滿的絃樂演奏得



絲絲入扣，你會清楚聽見每一個聲部的位置，但卻又合奏得那麼水乳交融，而銅管樂的火辣鏗鏘與整齊合拍令音樂更顯得多姿多彩，一曲〈輕騎兵序曲〉令我聽得熱血沸騰，Criterion 處理複雜樂章的能力如履平地，音色亦充滿貴氣，令人久聽不疲。



## 後記

聆聽 Criterion 絕對是賞心樂事，它的表現非常全面，聽感舒服得令人有嘆世界的感覺，但細心留意，卻又會發覺原來所有 Hi-Fi 元素無一或缺。Jeff Rowland 追求原音重播的技術實在已臻達化境，配合他那一絲不苟的完美製作精神令 Criterion 在 Hi-End 殿堂穩佔一席，245,000 元的定價更印證 Jeff Rowland 忠厚的營商之道：「我的器材只需要賣製作成本加上合理利潤的價錢，為何要賣天價呢？」

# 七年之癢

七年了，足足七年了。自 2001 年 Coherence II 停產以後，Jeff Rowland (JR) 便缺少了一部旗艦級前級，一直祇靠 Synergy 支撐大局，但 Synergy 亦在 2006 年停產。JR 的擁躉無不恨得牙癢癢。長情的死抱著 Coherence II 或 Synergy 不放，心志不堅如我者禁不住誘惑移情別戀。

望穿秋水，終於等到了。JR 的新旗艦前級 Criterion 再不只是有樣睇，還有得聽。作為 JR 的支持者（我一度以 JR Synergy Ili、Cadence Phono 和 Rowland 8 後級為我的參考系統），還不第一時間撲上「音響技術」霸頭位試聽？

Criterion 是與 301 單聲道後級一套西裝開聲。音源是 MBL Reference 系列 1622 SACD Transport 和 1611F 解碼，揚聲器是 Rockport 的 Ankaa。

組合一開聲，便聽出是 JR 獨有的音色。我怎知？因為我與 JR 為伍達數年之久，更因為早前 MBL 加 Rockport 配搭 Boulder 2010 和 2060 我曾聽過，令我對 MBL 和 Rockport 的聲底心中有數，現在的聲音就是大不同。Criterion 加 301 這套旗艦，保有 JR 獨家的貼身溫暖音色，但速度感卻還較上一代明快。MBL 和 Rockport 都是高能量的器材，配上 Boulder 是如虎添翼，動態和分析力無敵。換上 JR，分析力不變，但整體音色則稍為收斂。Boulder 和 JR 兩套組合，價格略有分別，表現則春蘭秋菊，各擅勝場。Boulder 就像詠春，寸勁凌厲，而 JR 則如太極，內勁圓融。

Works for Violin and Guitar LPCD 45，小提琴和結他在這套超級組合下，結像接近一比一，就像兩位獨奏家在面前合奏。天地英雄的「響馬對決」，那種由靜至動的對比令人咋舌，大場面時的包圍感可未聽過多少次。Nils Lofgren 的 Acoustic Live 第五曲 Keith don't go 幾件樂器和歌手的空間感我還是首次聽到。

JR 的超級 fans，七年之癢終於熬過了，你們還等甚麼？至於我……可惜是阮囊羞澀，只好等 JR 將 Criterion 技術下放至下一級的產品才能再作考慮。



Jeff Rowland 旗艦前級 Criterion 規格：

定價：HK\$ 245,000

■ 頻率響應：10 Hz - 300 kHz ■ 總諧波失真 + 噪音：少於 0.003% ■ 訊噪比：大於 100 dB ■ 共模抑制比率：大於 90 dB ■ 聲道分隔度：99.5 dB ■ 輸入阻抗：40 kΩ ■ 輸出阻抗：60 Ω ■ 總體積 (H x W x D)：162 x 394 x 311 mm ■ 總重量：21 kg